

**Memòria de la intervenció arqueològica
realitzada al carrer d'Anselm Clavé, núm. 27
(Barcelona). Cod. 057/07.
(Documentació de les restes aparegudes)**

7 - 10 de maig de 2007



Promotor de l'obra:

Sherlock Holmes S.L.

Realització:



DIFUSIÓ CULTURAL, SL.

Direcció tècnica:

**Víctor Giner Puga
Arqueòleg**

Barcelona, Maig del 2007

Índex

Contingut

- Presentació pàg. 1
- Localització pàg. 2
- Metodologia pàg. 6
- Descripció dels treballs realitzats pàg. 7
- Conclusions pàg. 8
- Documentació fotogràfica
- Documentació planimètrica
- Fitxes d'Unitat Estratigràfica
- Bibliografia

Presentació

A tall de presentació, cal fer esment als motius que originaren els treballs de documentació de les estructures aparegudes a la finca amb número 27 del carrer d'Anselm Clavé, duts a terme entre els dies 7 i 10 del mes de maig del 2007.

Així doncs, la denúncia d'unes obres amb afectació del subsòl, sense control arqueològic, realitzada per part de la guàrdia urbana de Barcelona va posar en coneixement del Servei d'Arqueologia del Museu d'Història de la ciutat de Barcelona l'existència d'un conjunt de restes arqueològiques sense determinar.

D'aquesta forma, i en compliment de la normativa vigent, l'obra va ser aturada per tal que l'arqueòleg autor del present escrit pogués realitzar les tasques de documentació que es presenten a continuació.

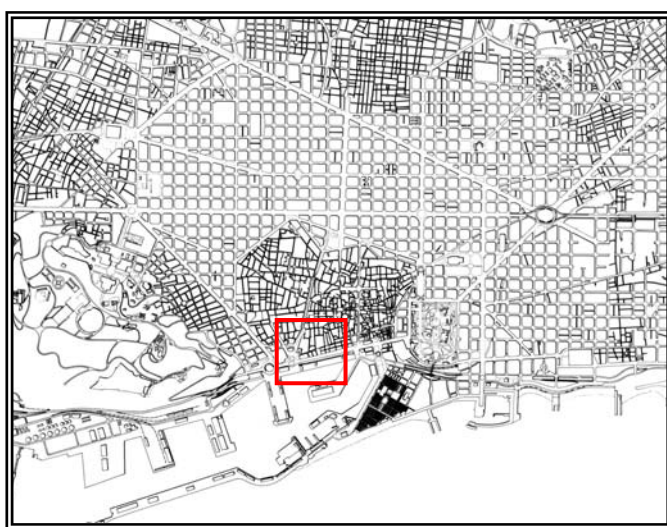
Víctor Giner Puga
Barcelona, 23 de maig del 2007



Localització i context històric

Localització

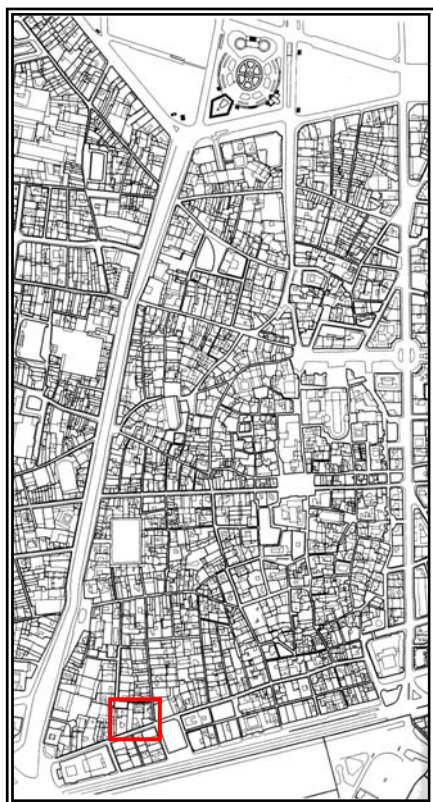
La finca identificada amb el núm. 27 del carrer d'Anselm Clavé se situa al districte de Ciutat Vella de Barcelona, al vessant meridional del barri de la Mercè.



Vista parcial del pla de la ciutat i de l'àmbit de Ciutat Vella, amb la indicació general de l'emplaçament de la finca núm. 27 del Carrer d'Anselm Clavé



L'edifici del carrer Anselm Clavé 27 ocupa una parcel·la molt regular, gairebé de planta rectangular, amb fitxa cadastral número 0113144-004. Està delimitat pel sud pel carrer Anselm Clavé, i per les finques veïnes en la resta dels seus frontis.



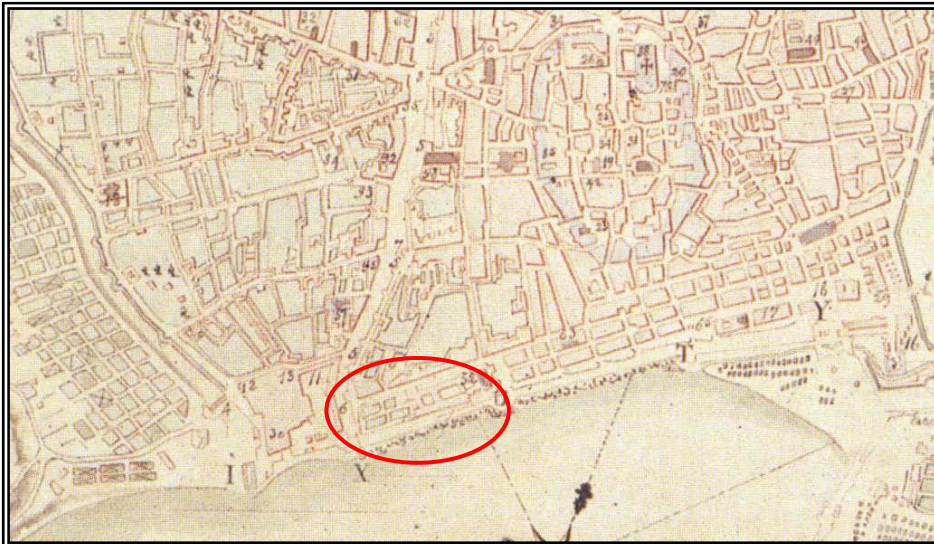
Vista general i de detall del plànol parcel·lari de la zona, amb la indicació de l'emplaçament de l'edifici núm. 27 del Carrer d'Anselm Clavé

Notícies històriques

El carrer avui dia dit d'Anselm Clavé és la continuació del carrer Ample fins la Rambla, s'havia anomenat en origen carrer del *Dormitori de Sant Francesc*, nom donat per l'existència del convent de Sant Francesc d'Assís i el fet que alguns religiosos d'aquesta ordre anessin a dormir a les cases que estaven situades en aquest.

L'existència del convent de Sant Francesc es remunta a mitjans del segle XIII, fundat gràcies a la donació que va realitzar Jaume I, en el lloc que havia ocupat l'hospital de Sant Nicolau.

A partir dels segles XIV-XV juntament amb el convent de la Mercè, així com l'església de Santa Maria del mar van conformar els elements religiosos més significatius d'aquesta zona pròspera en quant a activitat mercantil i al fet de convertir-se en lloc de residència eventual i allotjament de reis, lloctinents i grans personatges (sobretot durant els s. XV i XVI).



Plànol de Barcelona de 1740. (AHCB: Secció gràfics, núm. Inventari 2553)

Amb un cercle es marca l'emplaçament del convent de Sant Francesc

Va ser a partir del s. XIX que aquesta zona va començar a perdre el seu paper preeminent dins de la ciutat, reemplaçat per una activitat industrial que es desenvolupava ràpidament i que alhora obligava a crear noves zones cèntriques cap a l'interior de la ciutat.

A principis del segle XIX, en 1835 es va desamortitzar el convent de Sant Francesc, amb el posterior aterrament de l'edifici. A partir d'aquesta data, es va produir una reurbanització del sector que afectà també les construccions de la banda septentrional del carrer. La finca on se situa la intervenció realitzada va ser reedificada a partir de la segona meitat del segle XIX.



Plànol de Barcelona de 1849. (AHCB: Secció gràfics, núm. Inventari 2685)

Amb un cercle es marca l'emplaçament, que havia ocupat el convent de Sant Francesc (aterrat després de la desamortització de 1835)

Metodologia

Les peculiaritats de la intervenció duta a terme en aquesta finca, fan que presenti unes especificitats que la diferencien d'una excavació arqueològica prototípica.

D'aquesta forma, al haver-nos trobat l'espai a documentar sense cap mena d'estrat que cobrís les estructures, les tasques realitzades es limitaren a realitzar una planimetria acurada, així com a l'elaboració d'un reportatge fotogràfic complet.

Els resultats d'aquests treballs són els que es presenten a continuació, en la forma de una memòria d'intervenció arqueològica.

Descripció dels treballs realitzats



Vista general dels testimonis arqueològics posats al descobert en el transcurs de l'obra

Novament fem referència a la peculiaritat d'aquesta intervenció, tal i com s'ha esmentat en l'apartat anterior, per tal de justificar els treballs realitzats. Així doncs, la primera tasca a realitzar va consistir en la neteja acurada de les restes posades al descobert per l'obra. Tot seguit es va procedir a la realització del reportatge fotogràfic que acompanya al present escrit.

Per últim, encara que no menys important, es documentà planimètricament tota la intervenció (en la forma de diverses plantes i seccions), de forma es pugui treballar amb elles, encara que les restes quedin fora de l'abast d'hipotètics estudis futurs -ja que el projecte de la promoció es deixar-les visibles, però cobertes per una làmina de material vitri transparent-.

Conclusions

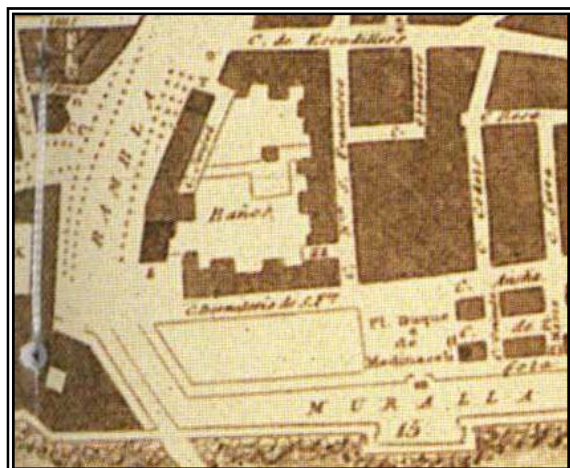
El present apartat de conclusions serveix per recollir totes les dades obtingudes, tot presentant-les agrupades un cop finalitzat el procés d'interpretació.

En primer terme, fer constància de les dificultats observades a l'hora d'adjudicar una datació precisa a les estructures posades al descobert per l'obra. Aquesta problemàtica es deriva del fet de no poder comptar amb cap mena d'estratigrafia ni material de cap tipus que puguin aportar dades cronològiques.

Malgrat tot s'ha intentat aquesta aproximació temporal, encara que sigui en base a cronologies relatives, mitjançant l'estudi de les planimetries de que disposem en els arxius de la Ciutat, de les tècniques constructives emprades en les estructures que ens ocupen i en funció a les relacions estratigràfiques que s'estableixen entre elles.

D'aquesta forma podem constatar que a excepció de la conducció de gas (UE 101) i de les clavegueres UE 102 i UE 107, la resta de testimonis arqueològics documentats pertanyen a un moment

cronològic anterior a la segona meitat del segle XIX. Tal i com es desprèn de l'observació del plànol, corresponent a l'any 1849, que adjuntem a aquestes línies. En aquesta il·lustració podem observar que la trama urbana presenta una



Ampliació del plànol de Barcelona de 1849. (AHCB: Secció gràfics, núm. Inventari 2685)

configuració molt diferent a l'actual (veure plànols parcel·laris en l'apartat

de localització i context històric), destacant l'existència d'una illa de cases amb façana a l'actual carrer d'Anselm Clavé, però amb l'existència d'un gran solar,

en el que es pot apreciar una llegenda que titula: “*Baños*”. Així, la finca que es pot observar en l'actualitat és posterior a la realització d'aquest plànol, i per tant les restes que s'han localitzat en aquesta intervenció han de ser per força anteriors a la construcció d'aquest immoble.

En l'altre extrem de la forquilla cronològica, podríem situar els mapes elaborats per l'historiador Phillip Banks. En aquests es reproduïx esquemàticament els
















Reproducció parcial del plànol de la Barcelona del segle XIII (Ph. Banks. Dins *Catalunya Romànica*, vol. XX)

volums de les zones habitades en l'època medieval, i en concret fem referència al que s'ocupa del s. XIII. En aquesta il·lustració es pot observar com la zona que ens ocupa es presenta com un espai obert i sense construccions. Fet que ens permet suposar que les restes que ens ocupen no pertanyen a aquest moment.

A nivell d'hipòtesi i sense poder ser més precisos, proposem com a cronologia aproximada per a les restes la que quedaria compresa des de mitjans de l'època moderna (*circa* els segles XVI-XVII), fins a inicis del període contemporani (en concret abans de la segona meitat del segle XIX).

DOCUMENTACIÓ FOTOGRÀFICA

Índex de la documentació fotogràfica

-  001. Façana principal
-  002. General intervenció
-  003. UE 101
-  004. UE 102
-  005. UE 103 (1)
-  006. UE 103 (2)
-  007. UE 103. Detall
-  008. UE 105
-  009. UE 106 (1)
-  010. UE 106 (2)
-  011. UE 107 (1)
-  012. UE 107 (2)
-  013. UE 108

Documentació fotogràfica

1



2



1: Vista general de la façana de la finca que és objecte del present estudi.
2: Vista general de les restes posades al descobert en el decurs de l'obra realitzada en els baixos de la finca

3



4



3: Imatge de la conducció de gas UE 101.
4: Vista general de la claveguera UE 102



5: Vista general de la UE 103 (part superior).

6: Detall de la banda més septentrional del paviment de llambordes UE 103 (part inferior)



7



7: Imatge de detall de la UE 103 (a dalt).

8: Vista zenital del pou UE 105 (a baix)

8



9



9: Vista general de la claveguera UE 106.
10: Vista zenital de la UE 106

10



11



12



11: Vista general de la claveguera UE 107.

10: Imatge de detall de la UE 107

13

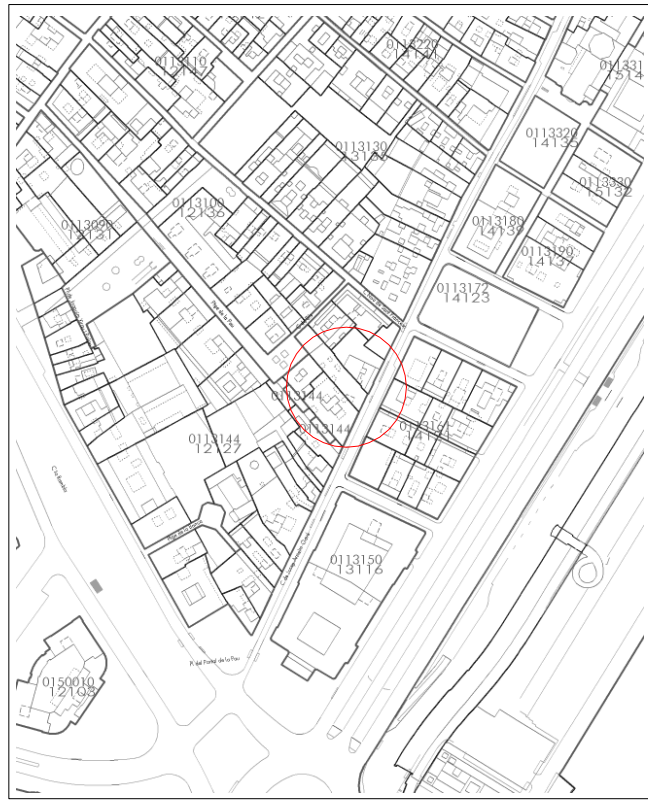


13: Vista general de l'estructura UE 108

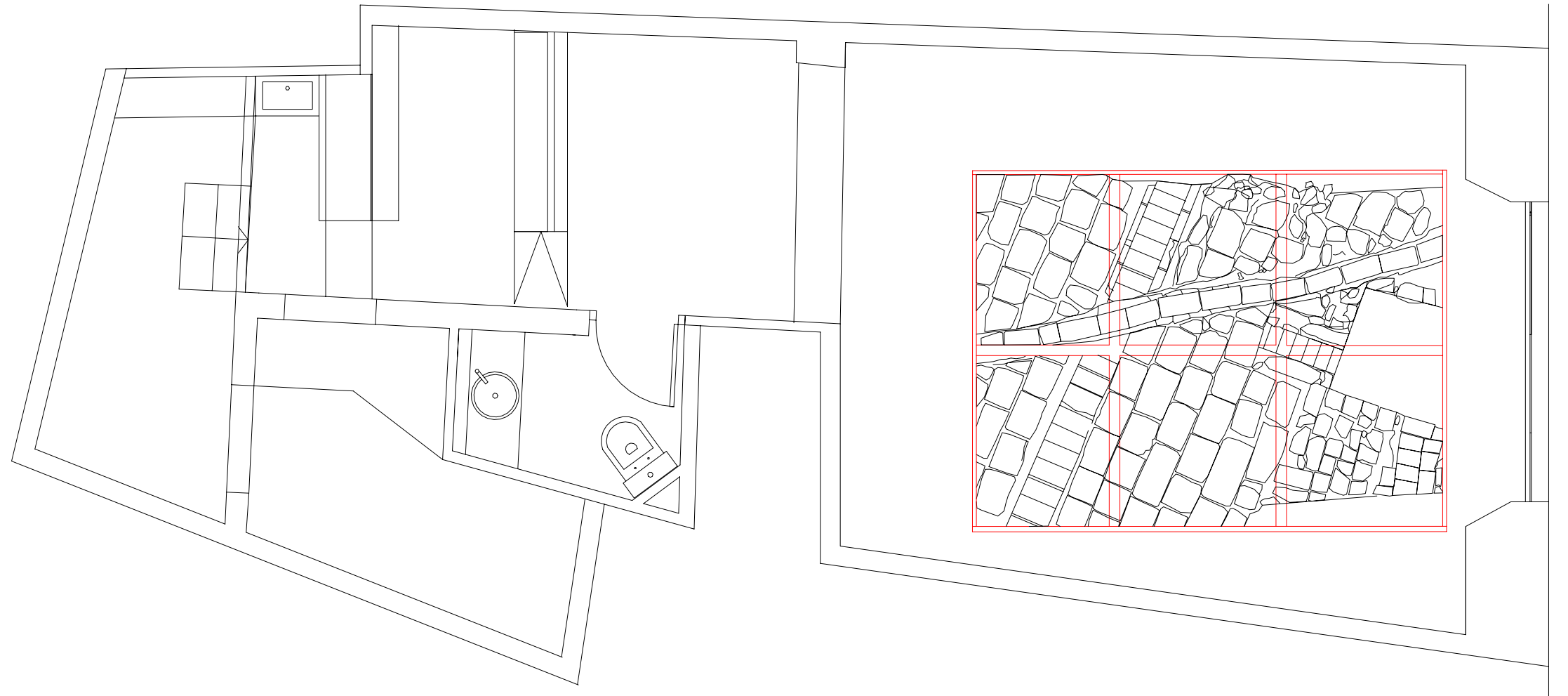
DOCUMENTACIÓ PLANIMÈTRICA

Índex de la documentació planimètrica

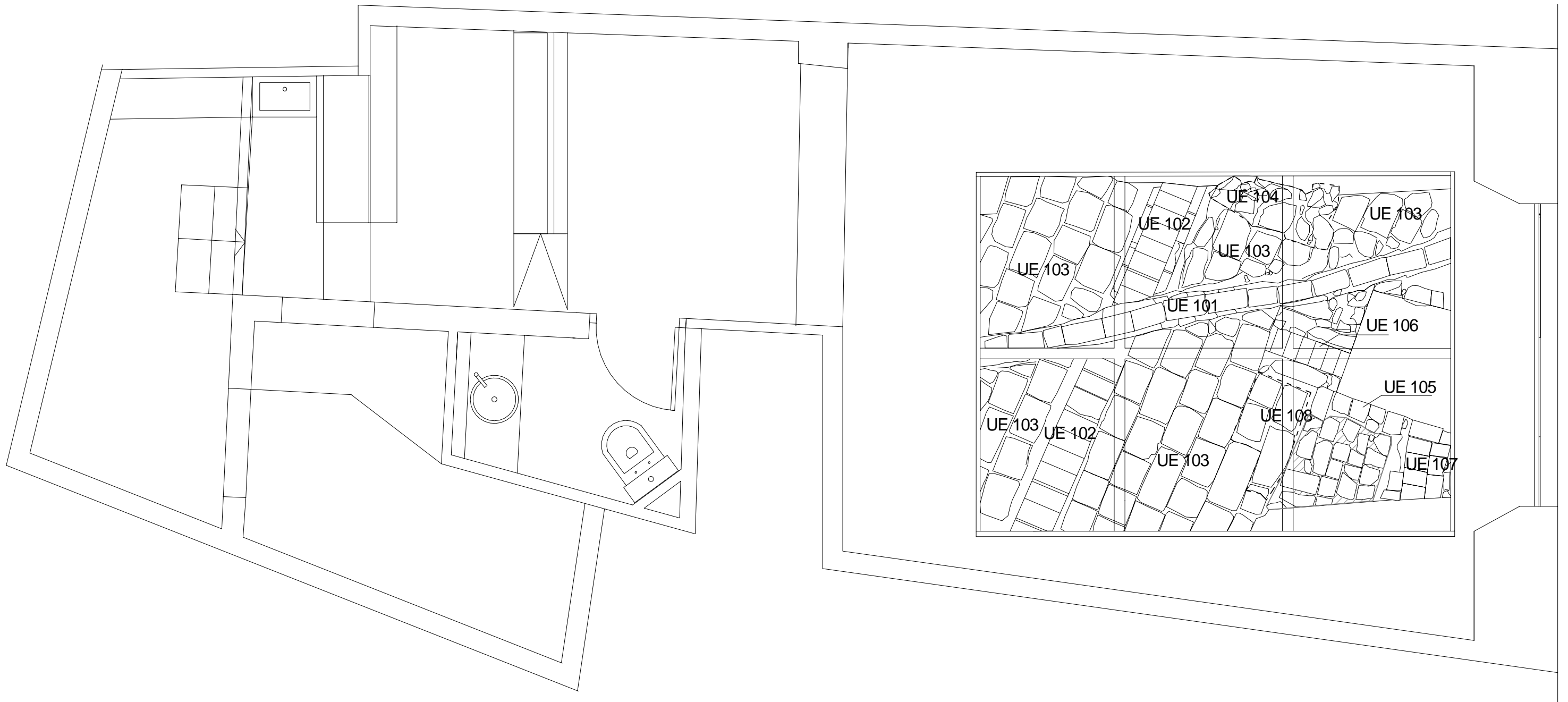
1. Situació parcel·lari. Planta general de la intervenció. Escala 1:40
2. Planta general. Escala 1:30
3. Planta amb indicació de les cotes. Escala 1:20
4. Planta general amb indicació de les seccions realitzades. Escala 1:30
5. Seccions A-A' . Escala 1:20
6. Seccions B-B' . Escala 1:20




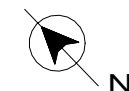

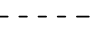
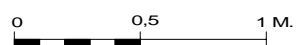
Indicació de l'emplaçament de la finca núm. 27 del Carrer Anselm Clavé. Parcel·lari de la ciutat de Barcelona esc. aprox. 1/2000

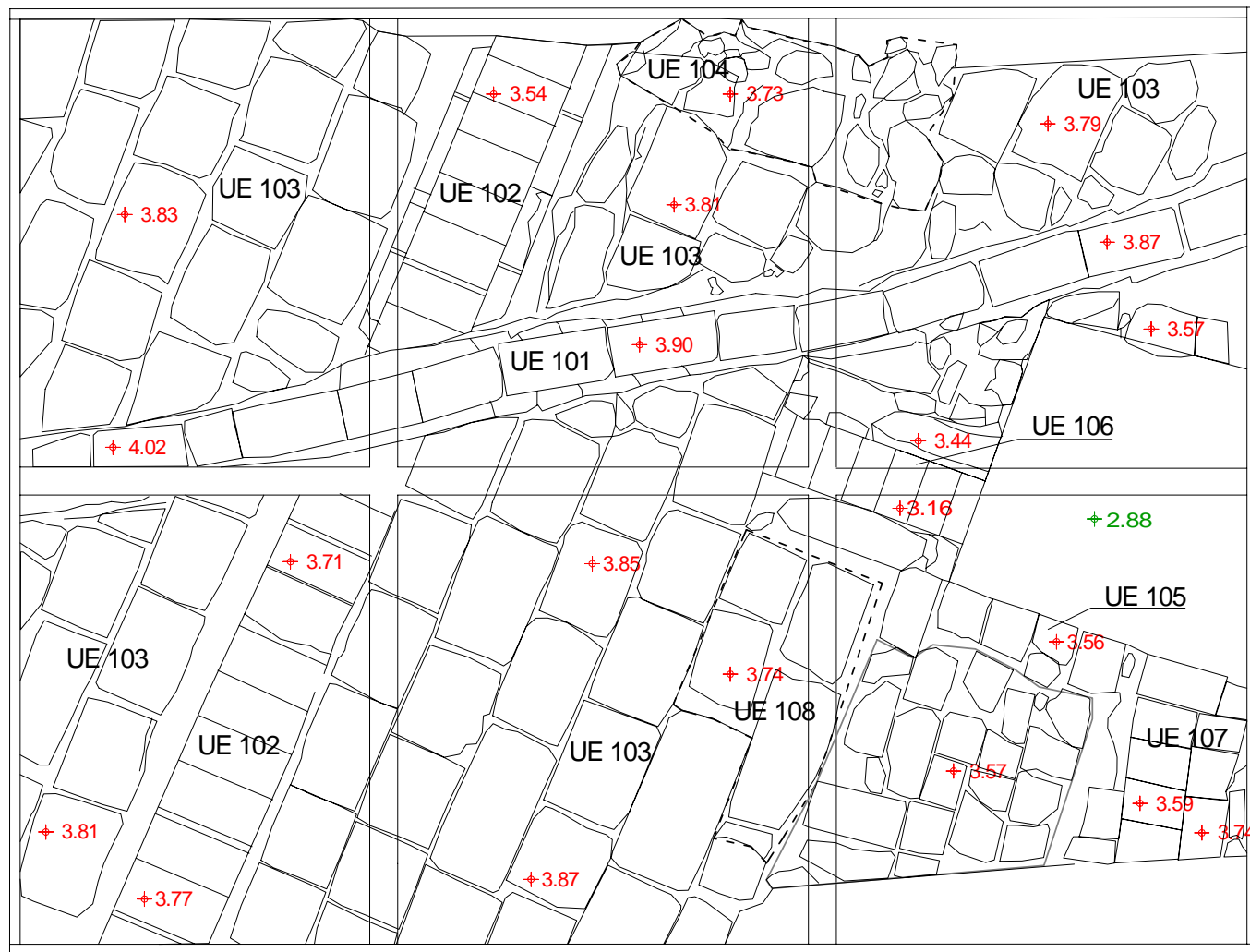
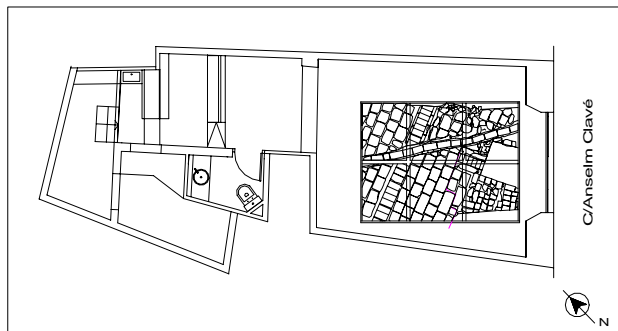



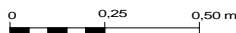
INTERVENCIÓ ARQUEOLÒGICA: C/Anselm Clavé, 27 (Barcelona)	CODI DE LA INTERVENCIÓ: 057/07	DIRECTOR DE LA INTERVENCIÓ: Víctor Giner	REALITZACIÓ:	LLEGENDA: Indicació de l'estructura de ferro que delimita les unitats estratigràfiques localitzades
NOM PLÀNOL: Planta general de la finca amb la indicació de l'àrea intervinguda	PLANIMETRIA: Consuelo Forés López	PLANIMETRIA BASE: Francesc Padrós Marqués	ESCALA: A3 1/40 	DATA: 03.05.07 NÚM. PLÀNOL: 01

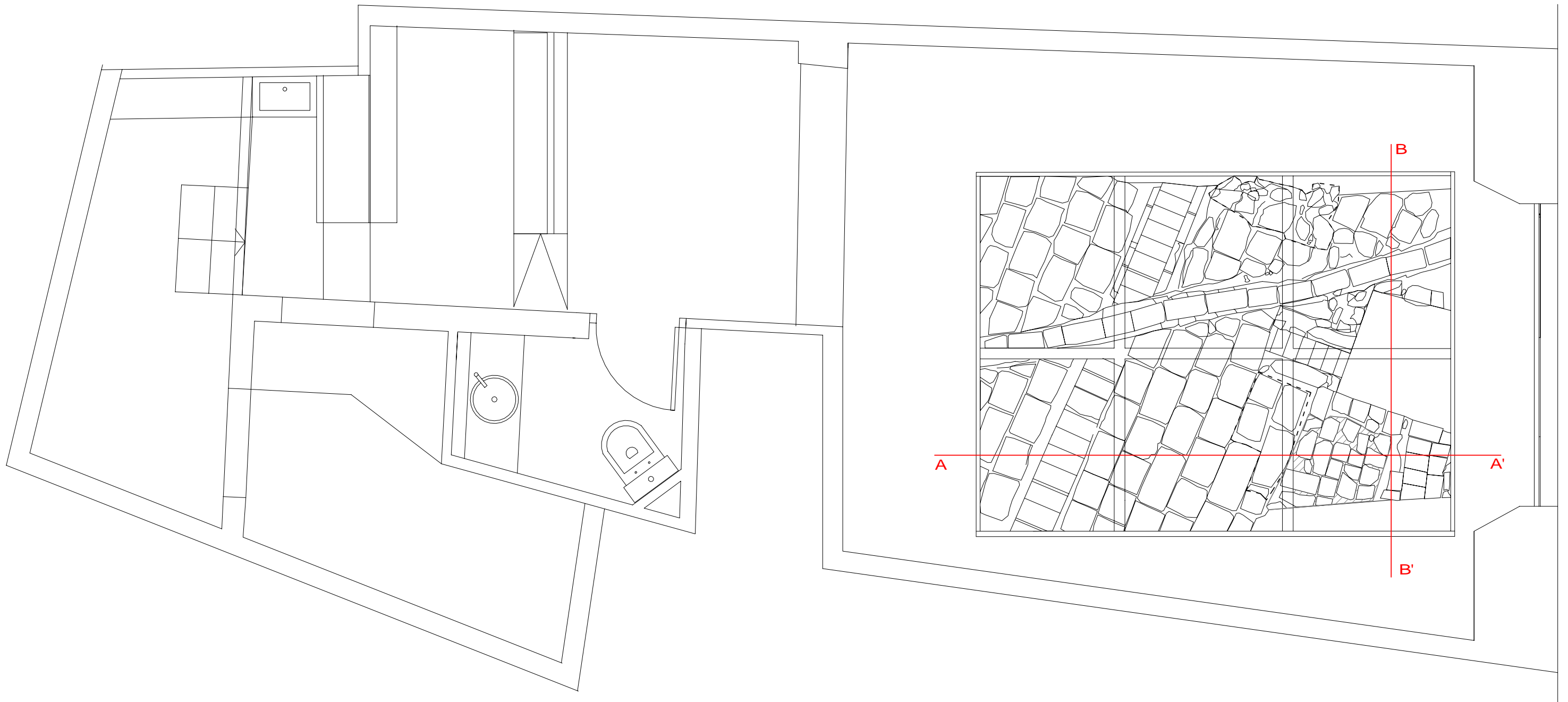


C/Anselm Clavé




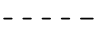
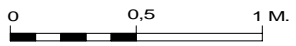
INTERVENCIÓ ARQUEOLÒGICA:	C/Anselm Clavé, 27 (Barcelona)	CODI DE LA INTERVENCIÓ: 057/07	DIRECTOR DE LA INTERVENCIÓ: Víctor Giner	REALITZACIÓ: 	 N	LLEGENDA:  Reparació actual  Delimitació d'unitats estratigràfiques
NOM PLÀNOL:	Planta general de la finca amb la indicació de les unitats estratigràfiques localitzades		PLANIMETRIA: Consuelo Forés López PLANIMETRIA BASE: Francesc Padrós Marqués	ESCALA: A3 1/30 	DATA: 03.05.07 NÚM. PLÀNOL: 02	

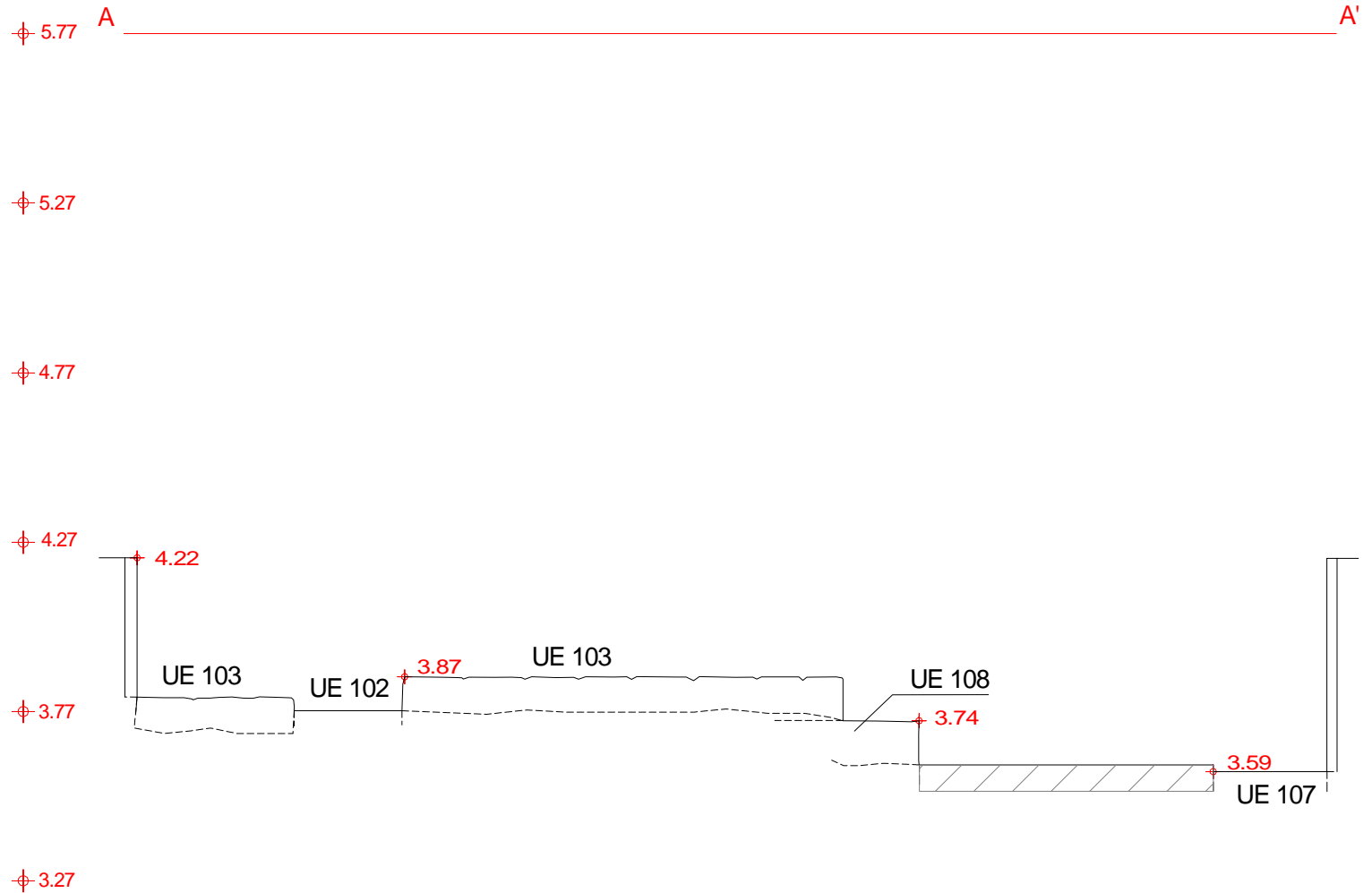
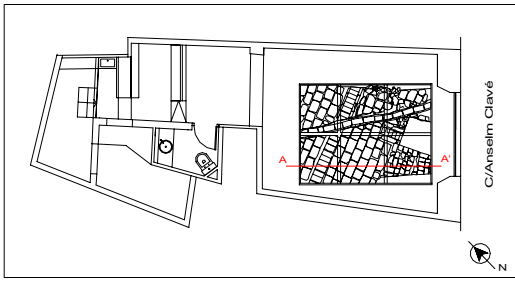




INTERVENCIÓ ARQUEOLÒGICA:	C/Anselm Clavé, 27 (Barcelona)	CODI DE LA INTERVENCIÓ:	057/07	DIRECTOR DE LA INTERVENCIÓ:	Víctor Giner	REALITZACIÓ:		LLEGGENDA:	Cota zero: 5.77 metres s.n.m. + 0.00 : Cota inicial + 0.00 : Cota final de la intervenció
NOM PLÀNOL:	Planta acotada de les unitats estratigràfiques localitzades	PLANIMETRIA:	Consuelo Forés López	PLANIMETRIA BASE:	Francesc Padrós Marqués	ESCALA: A4 1/20		DATA:	03.05.07
							NUM. PLÀNOL:	03	

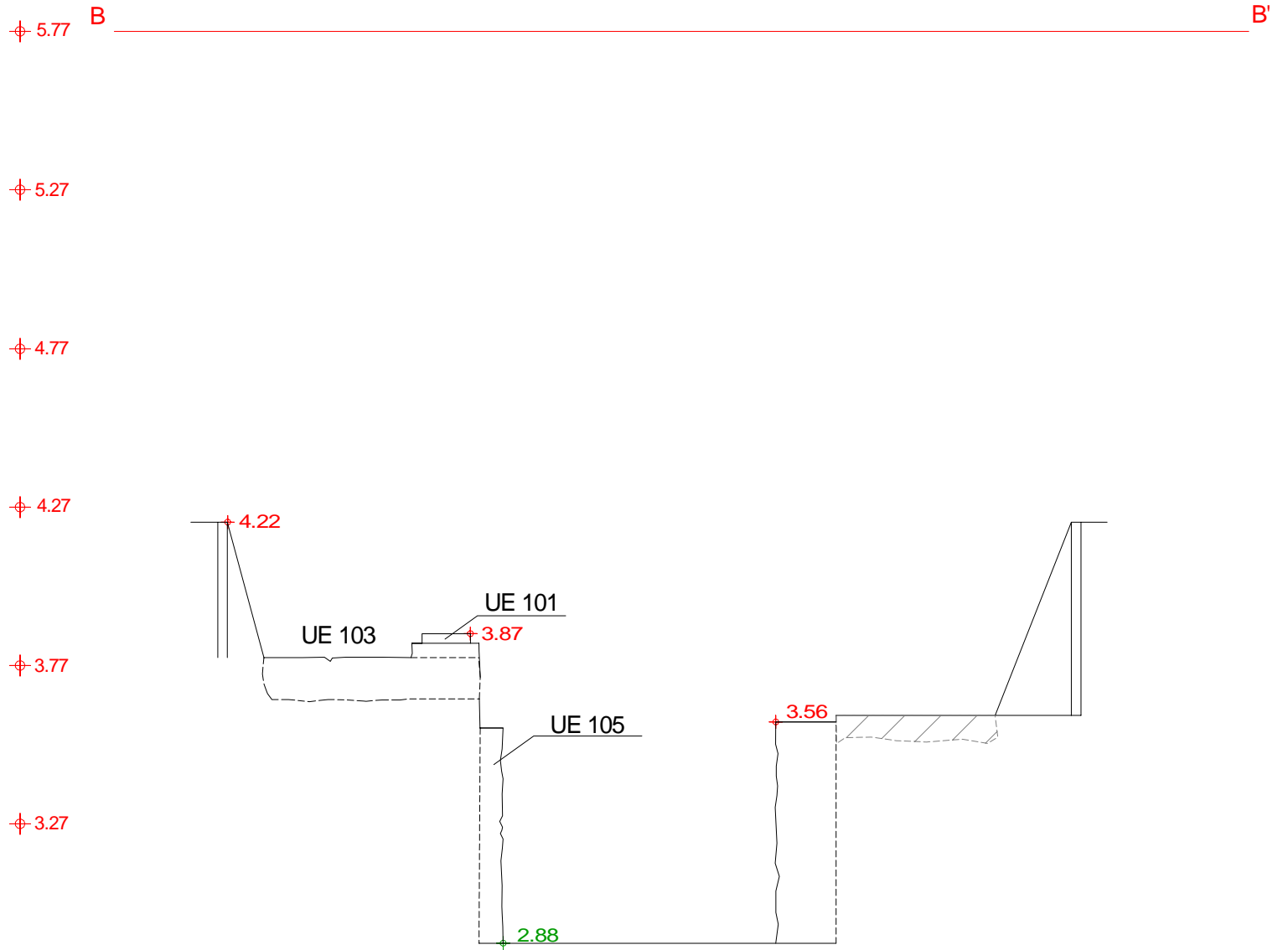
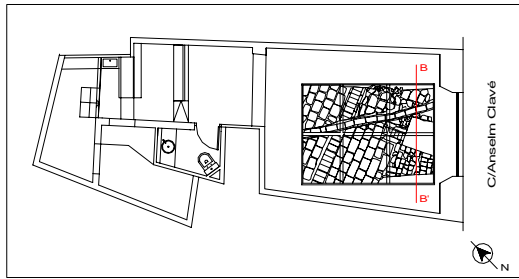


C/Anselm Clavé

INTERVENCIÓ ARQUEOLÒGICA:	C/Anselm Clavé, 27 (Barcelona)	CODI DE LA INTERVENCIÓ: 057/07	DIRECTOR DE LA INTERVENCIÓ: Víctor Giner	REALITZACIÓ: 		LLEGENDA:  Reparació actual  Delimitació d'unitats estratigràfiques
NOM PLÀNOL:	Planta general de la finca amb la indicació del traçat de les seccions A-A' i B-B'		PLANIMETRIA: Consuelo Forés López PLANIMETRIA BASE: Francesc Padrós Marqués	ESCALA: A3 1/30 	DATA: 03.05.07 NÚM. PLÀNOL: 04	



INTERVENCIÓ ARQUEOLÒGICA:	C/Anselm Clavé, 27 (Barcelona)	CODI DE LA INTERVENCIÓ:	057/07	DIRECTOR DE LA INTERVENCIÓ:	Víctor Giner	REALITZACIÓ:		LLEGGENDA: Cota zero: 5.77 metres s.n.m. + 0.00 : Cota metres s.n.m.  Reparació actual
NOM PLÀNOL:	Secció A-A'	PLANIMETRIA:	Consuelo Forés López	PLANIMETRIA BASE:	Francesc Padrós Marqués	ESCALA:	A4 1/20	



INTERVENCIÓ ARQUEOLÒGICA:	C/Anselm Clavé, 27 (Barcelona)	CODI DE LA INTERVENCIÓ:	057/07	DIRECTOR DE LA INTERVENCIÓ:	Víctor Giner	REALITZACIÓ:		LLEGGENDA:	Cota zero: 5.77 metres s.n.m.
NOM PLÀNOL:	Secció B-B'	PLANIMETRIA:	Consuelo Forés López	PLANIMETRIA BASE:	Francesc Padrós Marqués				ϕ 0.00 : Cota inicial
							ESCALA: A4 1/20	DATA:	03.05.07
								NUM. PLÀNOL:	06

FITXES D'UNITAT ESTRATIGRÀFICA

TEA



Difusió Cultural, S.L.

FITXA D'INVENTARI D'UNITATS ESTRATIGRÀFIQUES

Jaciment: C/ Anselm Clavé, 27		UE: 101
Sector:	Any: 2007	Tipologia: estructura
Cala:	Codi: 057/07	
Definició: canalització de gas		COTES
Consistència:		Cota Màxima: 4.02, 3.90, 3.87 msnm
Color:		Cota Mínima: 3.81 msnm
COMPONENTS		ESTRUCTURA
Components geològics:		Tipus: canalització
Components orgànics:		Aparell: maó massís i tub de plom
Components artificials:		Lligam: ciment ràpid
SEQÜÈNCIA FÍSICA		Preparació:
Igual a:		Amplada màxima:
En contacte amb:		Llargada màxima:
Se li adossa:		Alçada màxima:
S'adossa a: 102, 103, 104		Orientació:
Cobert per:		NEGATIVA
Cobreix a:		Tipus:
Tallat per:		Fondària:
Talla a:		Ø boca:
Reomplert per:		Ø màxim:
Reomple a:		Ø base:
CRONOLOGIA		
Cronologia: primera meitat de segle XX		
Elements i criteris de datació: tèc. constructiva, relacions estratigràfiques		
DOCUMENTACIÓ GRÀFICA		
Fotografia: Num.		
Planimetria: Num.		
DESCRIPCIÓ		
canalització de gas realitzada amb tub metàl·lic, recobert amb una estructura de maons lligats amb ciment ràpid		

TEA



Difusió Cultural, S.L.

FITXA D'INVENTARI D'UNITATS ESTRATIGRÀFIQUES

Jaciment: C/ Anselm Clavé, 27		UE: 102
Sector:	Any: 2007	Tipologia: estructura
Cala:	Codi: 057/07	
Definició: claveguera		COTES
Consistència:		Cota Màxima: 3.77, 3.71, 3.54 msnm
Color:		Cota Mínima:
COMPONENTS		ESTRUCTURA
Components geològics:		Tipus: claveguera
Components orgànics:		Aparell: maó massís
Components artificials:		Lligam: morter de calç blanc
SEQÜÈNCIA FÍSICA		Preparació:
Igual a:		Amplada màxima: 0.36 m
En contacte amb: 103		Llargada màxima: 2.84 m
Se li adossa: 101		Alçada màxima:
S'adossa a:		Orientació: aprox. O-E
Cobert per:		NEGATIVA
Cobreix a:		Tipus:
Tallat per:		Fondària:
Talla a:		Ø boca:
Reomplert per:		Ø màxim:
Reomple a:		Ø base:
CRONOLOGIA		
Cronologia: s. XIX		
Elements i criteris de datació: tècnica constructiva		
DOCUMENTACIÓ GRÀFICA		
Fotografia: Num.		
Planimetria: Num.		
DESCRIPCIÓ		
claveguera amb sentit O-E realitzada amb maó massís, lligat amb morter de calç blanc		



Difusió Cultural, S.L.

FITXA D'INVENTARI D'UNITATS ESTRATIGRÀFIQUES

Jaciment: C/ Anselm Clavé, 27		UE: 103
Sector:	Any: 2007	Tipologia: estructura
Cala:	Codi: 057/07	
Definició: paviment		COTES
Consistència:		Cota Màxima: 3.83, 3.81, 3.79 msnm
Color:		Cota Mínima:
COMPONENTS		ESTRUCTURA
Components geològics:		Tipus: paviment
Components orgànics:		Aparell: llambordes
Components artificials:		Lligam: morter de calç
SEQÜÈNCIA FÍSICA		Preparació:
Igual a:		Amplada màxima:
En contacte amb: 102, 104, 108		Llargada màxima:
Se li adossa: 101		Alçada màxima:
S'adossa a:		Orientació:
Cobert per:		NEGATIVA
Cobreix a: 106		Tipus:
Tallat per:		Fondària:
Talla a:		Ø boca:
Reomplert per:		Ø màxim:
Reomple a:		Ø base:
CRONOLOGIA		
Cronologia: indeterminada, anterior a primera meitat de s. XIX		
Elements i criteris de datació: relacions estratigràfiques		
DOCUMENTACIÓ GRÀFICA		
Fotografia: Num.		
Planimetria: Num.		
DESCRIPCIÓ		
Nivell de paviment realitzat amb llambordes rectangulars, lligats amb morter de calç. S'exten per gairebé tota la cala		

TEA



Difusió Cultural, S.L.

FITXA D'INVENTARI D'UNITATS ESTRATIGRÀFIQUES

Jaciment: C/ Anselm Clavé, 27		UE: 104	
Sector:	Any: 2007		Tipologia: estructura
Cala:	Codi: 057/07		
Definició: estructura indeterminada		COTES	
Consistència:		Cota Màxima: 3.73 msnm	
Color:		Cota Mínima:	
COMPONENTS		ESTRUCTURA	
Components geològics: pedres diversos tamany		Tipus:	
Components orgànics:		Aparell:	
Components artificials:		Lligam:	
SEQÜÈNCIA FÍSICA		Preparació:	
Igual a:		Amplada màxima:	
En contacte amb: 103		Llargada màxima:	
Se li adossa:		Alçada màxima:	
S'adossa a:		Orientació:	
Cobert per:		NEGATIVA	
Cobreix a:		Tipus:	
Tallat per:		Fondària:	
Talla a:		Ø boca:	
Reomplert per:		Ø màxim:	
Reomple a:		Ø base:	
CRONOLOGIA			
Cronologia: indeterminada, anterior a primera meitat de s. XIX			
Elements i criteris de datació: relacions estratigràfiques			
DOCUMENTACIÓ GRÀFICA			
Fotografia: Num.			
Planimetria: Num.			
DESCRIPCIÓ			
acomulació d'elements petris de diversos tamany, sense cap disposició concreta. Es presenta envoltat en tota l'extensió observable per la UE 103			

TEA



Difusió Cultural, S.L.

FITXA D'INVENTARI D'UNITATS ESTRATIGRÀFIQUES

Jaciment: C/ Anselm Clavé, 27		UE: 105
Sector:	Any: 2007	Tipologia: estructura
Cala:	Codi: 057/07	
Definició: pou mort		COTES
Consistència:		Cota Màxima: 3.57, 3.56 msnm
Color:		Cota Mínima: 2.88 msnm
COMPONENTS		ESTRUCTURA
Components geològics:		Tipus:
Components orgànics:		Aparell: maó massís, carreus div. Tamany
Components artificials:		Lligam: morter de calç
SEQÜÈNCIA FÍSICA		Preparació:
Igual a:		Amplada màxima:
En contacte amb:		Llargada màxima:
Se li adossa: 106, 107		Alçada màxima:
S'adossa a:		Orientació:
Cobert per:		NEGATIVA
Cobreix a:		Tipus:
Tallat per:		Fondària:
Talla a:		Ø boca:
Reomplert per:		Ø màxim:
Reomple a:		Ø base:
CRONOLOGIA		
Cronologia: indeterminada, anterior a primera meitat de s. XIX		
Elements i criteris de datació: tècnica constructiva		
DOCUMENTACIÓ GRÀFICA		
Fotografia: Num.		
Planimetria: Num.		
DESCRIPCIÓ		
Pou mort realitzat amb maó massís alternat amb carreus de pedra de diversos tamany. Fet que fa semblant que pugui datar-se en època moderna (ss. XVI-XVII)		

TEA



Difusió Cultural, S.L.

FITXA D'INVENTARI D'UNITATS ESTRATIGRÀFIQUES

Jaciment: C/ Anselm Clavé, 27		UE: 106
Sector:	Any: 2007	Tipologia: estructura
Cala:	Codi: 057/07	
Definició: claveguera		COTES
Consistència:		Cota Màxima: 3.84, 3.16 msnm
Color:		Cota Mínima: 3.14 msnm
COMPONENTS		ESTRUCTURA
Components geològics:		Tipus: claveguera
Components orgànics:		Aparell: maó i carreus
Components artificials:		Lligam: morter de calç
SEQÜÈNCIA FÍSICA		Preparació:
Igual a:		Amplada màxima:
En contacte amb: 108		Llargada màxima:
Se li adossa:		Alçada màxima:
S'adossa a: 106		Orientació: aprox N-S
Cobert per: 103		NEGATIVA
Cobreix a:		Tipus:
Tallat per:		Fondària:
Talla a:		Ø boca:
Reomplert per:		Ø màxim:
Reomple a:		Ø base:
CRONOLOGIA		
Cronologia: indeterminada, anterior a primera meitat de s. XIX		
Elements i criteris de datació: relacions estratigràfiques		
DOCUMENTACIÓ GRÀFICA		
Fotografia: Num.		
Planimetria: Num.		
DESCRIPCIÓ		
claveguera de desguàs realitzada amb maó massís i carreus de mitjà i petit tamany, lligats amb morter de calç		

TEA



Difusió Cultural, S.L.

FITXA D'INVENTARI D'UNITATS ESTRATIGRÀFIQUES

Jaciment: C/ Anselm Clavé, 27		UE: 107
Sector:	Any: 2007	Tipologia: estructura
Cala:	Codi: 057/07	
Definició: claveguera		COTES
Consistència:		Cota Màxima: 3.74, 3.59 msnm
Color:		Cota Mínima: 3.56 msnm
COMPONENTS		ESTRUCTURA
Components geològics:		Tipus: claveguera
Components orgànics:		Aparell: maó massís
Components artificials:		Lligam: morter de calç
SEQÜÈNCIA FÍSICA		Preparació:
Igual a:		Amplada màxima:
En contacte amb:		Llargada màxima:
Se li adossa:		Alçada màxima:
S'adossa a: 105		Orientació: aprox. O-E
Cobert per:		NEGATIVA
Cobreix a:		Tipus:
Tallat per:		Fondària:
Talla a:		Ø boca:
Reomplert per:		Ø màxim:
Reomple a:		Ø base:
CRONOLOGIA		
Cronologia: indeterminada, anterior a primera meitat de s. XIX		
Elements i criteris de datació: relacions estratigràfiques		
DOCUMENTACIÓ GRÀFICA		
Fotografia: Num.		
Planimetria: Num.		
DESCRIPCIÓ		
claveguera de desguàs realitzada amb maó massís, lligat amb morter de calç		

TEA



Difusió Cultural, S.L.

FITXA D'INVENTARI D'UNITATS ESTRATIGRÀFIQUES

Jaciment: C/ Anselm Clavé, 27		UE: 108
Sector:	Any: 2007	Tipologia: estructura
Cala:	Codi: 057/07	
Definició: estructura indeterminada		COTES
Consistència:		Cota Màxima: 3.74 msnm
Color:		Cota Mínima:
COMPONENTS		ESTRUCTURA
Components geològics:		Tipus: indeterminat
Components orgànics:		Aparell: llambordes
Components artificials:		Lligam: morter de calç
SEQÜÈNCIA FÍSICA		Preparació:
Igual a:		Amplada màxima:
En contacte amb: 103, 106		Llargada màxima:
Se li adossa:		Alçada màxima:
S'adossa a:		Orientació:
Cobert per:		NEGATIVA
Cobreix a:		Tipus:
Tallat per:		Fondària:
Talla a:		Ø boca:
Reomplert per:		Ø màxim:
Reomple a:		Ø base:
CRONOLOGIA		
Cronologia: indeterminada, anterior a primera meitat de s. XIX		
Elements i criteris de datació: relacions estratigràfiques		
DOCUMENTACIÓ GRÀFICA		
Fotografia: Num.		
Planimetria: Num.		
DESCRIPCIÓ		
estructura formada per diverses llambordes, lligades amb morter de calç, i disposades de forma que seria versemblant pensar en l'existència d'un graó o un segon nivell de paviment		

BIBLIOGRAFIA

Bibliografia

Arqueologia i metodologia

- RENFREW,C.; BAHN,P. (1993) *Arqueología. Teorías, Métodos y Prácticas*. Ed. Akal, Madrid.
- HARRIS,E.C. (1991) *Principios de estratigrafía arqueológica*. Ed. Crítica, Barcelona.

Context històric

- CARRERAS CANDI, F. (1915?) *Geografía general de Catalunya. La ciudad de Barcelona*. Alberto Martín, Barcelona.
- DURAN I SANPERE, A. (1973) *Barcelona i la seva història*. v.II Editorial Curial, Documents de cultura, Barcelona.
- VICTOR BALAGUER, D. (1982) *Las calles de Barcelona*. Monterrey ediciones, Madrid.
- VV.AA. (1992). *Catalunya Romànica. Vol. XX*. Enciclopèdia Catalana. Barcelona.
- VV.AA. (1999) *Els barris de Barcelona. Ciutat Vella i L'Eixample*. v. I Ajuntament de Barcelona i Enciclopèdia Catalana, Barcelona.
- VV.AA. (1992) *Història de Barcelona. Barcelona dins de la Catalunya moderna (ss.XVI-XVII)* v. 4. Ajuntament de Barcelona i Enciclopèdia Catalana, Barcelona.

- VV.AA. (1993) *Història de Barcelona.El desplaçament de la ciutat manufacturera (1714-1833)* v. 5. Ajuntament de Barcelona i Enciclopèdia Catalana, Barcelona.

- VV.AA. (2001) *Història de Barcelona. La ciutat a través del temps. Cartogràfica històrica. Índex general.* Ajuntament de Barcelona i Enciclopèdia Catalana, Barcelona.

Diccionaris

- AA.VV. (1994) *Diccionari visual de la construcció.* Generalitat de Catalunya, Departament de Política Territorial i Obres Públiques, Barcelona.

- FULLANA, M. (1999) *Diccionari de l'art i dels oficis de la construcció.* Els treballs i els dies núm. 11. Editorial Moll, Mallorca.